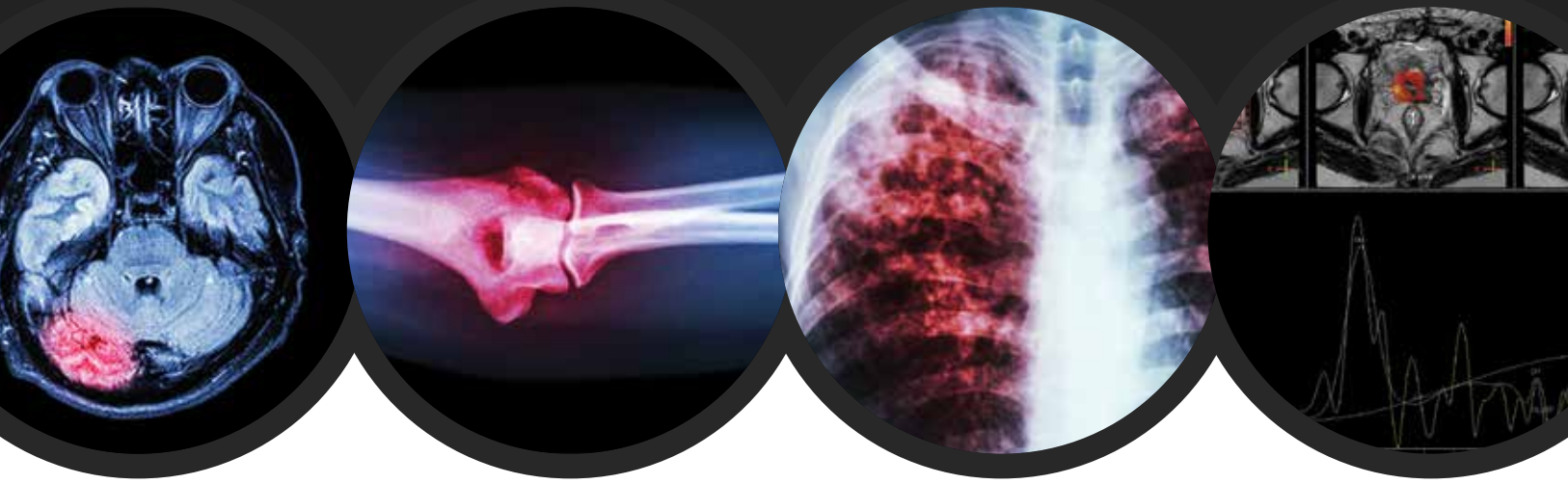


trd®

TÜRK RADYOLOJİ DERGİSİ
TURKISH JOURNAL OF RADIOLOGY



sayı | issue 02
cilt | volume 35
ağustos | august 2016

trd®

TÜRK RADYOLOJİ DERGİSİ
TURKISH JOURNAL OF RADIOLOGY

Editör

Gürsel Savcı

Uludağ Üniversitesi Tıp Fakültesi, Radyoloji Anabilim Dalı, Bursa, Türkiye

Yardımcı Editörler

Zeynep Yazıcı

Uludağ Üniversitesi Tıp Fakültesi, Radyoloji Anabilim Dalı,
Bursa, Türkiye

Can Zafer Karaman

Adnan Menderes Üniversitesi Tıp Fakültesi, Radyoloji
Anabilim Dalı, Aydın, Türkiye

Bölüm Editörleri

Radyoloji Fiziği

Doğan Bor

Ankara Üniversitesi Mühendislik Fakültesi, Fizik Mühendisliği,
Nükleer Fizik Anabilim Dalı, Ankara, Türkiye

Kas-İskelet Sistemi Radyolojisi

Can Çevikol

Akdeniz Üniversitesi Tıp Fakültesi, Radyoloji Anabilim Dalı,
Antalya, Türkiye

Abdominal Radyoloji

Murat Danacı

Ondokuz Mayıs Üniversitesi Sağlık Uygulama ve Araştırma
Merkezi, Radyoloji Anabilim Dalı, Samsun, Türkiye

Kardiyovasküler Sistem Radyolojisi

Selen Bayraktaroğlu

Ege Üniversitesi Hastanesi, Radyoloji Anabilim Dalı, İzmir, Türkiye

Pediyatrik Radyoloji

Berna Oğuz

Hacettepe Üniversitesi Tıp Fakültesi, Radyoloji Anabilim Dalı,
Ankara, Türkiye

Girişimsel Radyoloji

Aytaç Gülcü

Dokuz Eylül Üniversitesi Tıp Fakültesi, Radyoloji Anabilim Dalı,
İzmir, Türkiye

Baş-Boyun Radyolojisi

Can Zafer Karaman

Adnan Menderes Üniversitesi Tıp Fakültesi, Radyoloji Anabilim
Dalı, Aydın, Türkiye

Toraks-Meme Radyolojisi

Meltem Gülsün Akpınar

Hacettepe Üniversitesi Tıp Fakültesi, Radyoloji Anabilim Dalı,
Ankara, Türkiye

Nöroradyoloji

Serra Sencer

İstanbul Üniversitesi Çapa Tıp Fakültesi, Radyoloji Anabilim Dalı,
İstanbul, Türkiye

Biyoistatistik Editörü

Gökhan Ocakoğlu

Uludağ Üniversitesi Tıp Fakültesi, Biyoistatistik Anabilim Dalı,
Bursa, Türkiye



Yayıncı
İbrahim KARA

Yayın Yönetmeni
Ali ŞAHİN

Yayın Yönetmeni Yardımcıları
Gökhan ÇİMEN
Dilşad GÜNEY ÖZCAN

Yayın Koordinatörleri
Esra GÖRGÜLÜ
Betül ÇİMEN
Zeynep YAKIŞIRER
Aydın Baran GÜRPINAR
Gizem KAYAN
Melike Buse ŞENAY

Proje Koordinatörü
Hakan ERTEN

Proje Asistanları
Duygunur CAN
Aylin ATALAY
Şükriye YILMAZ

Grafik Departmanı
Ünal ÖZER
Neslihan YAMAN
Deniz DURAN

İletişim
Adres: Büyükdere Cad. No:105/9
34394 Mecidiyeköy, Şişli-İstanbul
Telefon: +90 212 217 17 00
Faks: +90 212 217 22 92
E-posta: info@avesyayincilik.com

Yayın Türü: Yerel Süreli



TÜRK RADYOLOJİ DERGİSİ
TURKISH JOURNAL OF RADIOLOGY

AMAÇ VE KAPSAM

Türk Radyoloji Dergisi (Türk Radyoloji Derg), Türk Radyoloji Derneği'nin yazı dili Türkçe olan resmi yayın organıdır. Dergi, Nisan, Ağustos ve Aralık dönemlerinde olmak üzere yılda üç sayı olarak yayımlanır. Tüm yazılar, bilimsel katkıları, özgünlükleri ve içerikleri açısından bilimsel komite ve bağımsız hakemlik ilkelerine göre iki veya üç hakem tarafından değerlendirilir.

Türk Radyoloji Dergisi, sadece www.turkradyolojidergisi.org adresinden yayın yapmaktadır. Yayımlanan yazıların tam metinlerine, bu sayfadan ücretsiz olarak ulaşılabilir, PDF dosyaları indirilebilir.

Türk Radyoloji Dergisi'nin hedef kitlesi, radyoloji alanında hizmet veren akademisyenler, radyoloji uzmanları ve radyoloji eğitimi almakta olan uzmanlık öğrencileri ile radyoloji ailesinin diğer bireyleridir. Türk Radyoloji Dergisi, "özgün araştırmalar", tıp eğitimi ve pratiğiyle ilgili güncel bilgileri içeren "derleme" ve "resimlerle bir konu" gibi yazılar, konusunda deneyimli yazarların bir uygulama veya yaklaşım hakkında deneyimlerini aktardıkları "nasıl yapılır?" formatında hazırlanan yazılar, öğretici özellik taşıyan "olgu sunumları" ve hekimlerin sürekli tıp eğitimine katkı yapacak benzer yazılar yayımlamayı amaçlamaktadır.

Türk Radyoloji Dergisi, editöryel işlemlerin uygulanması ve etik politikaların takibinde, International Committee of Medical Journal Editors (ICMJE), World Association of Medical Editors (WAME), Council of Science Editors (CSE), European Association of Science Editors (EASE) ve Committee on Publication Ethics (COPE) gibi uluslararası komiteler tarafından yayımlanan kılavuzları benimser.

Dergide yayımlanması istenilen yazılar, www.turkradyolojidergisi.org web sayfası üzerinden gönderilmelidir. Yazım kuralları ve yayımla ilişkili diğer gerekli formlara bu sayfadan erişilebilir. Gönderilen yazıların içeriğinden yazarlar sorumludur.

Derginin isim hakkı ve yayımlanan tüm içeriklerin ulusal ve uluslararası telif hakları, Türk Radyoloji Derneği'ne aittir. Bilimsel içeriğin bilimsel eserlerde kaynak gösterilmesi dışında herhangi bir elektronik veya fiziksel ortamda tekrar kullanımı, elektronik gönderim, basım, dağıtım ve benzeri yöntemlerle çoğaltımı için Türk Radyoloji Derneği'nden izin alınmalıdır.

Türk Radyoloji Dergisi'nin finansal giderleri, Türk Radyoloji Derneği tarafından karşılanmaktadır.



Editör: Prof. Dr. Gürsel Savcı

Adres: Uludağ Üniversitesi Tıp Fakültesi,
Radyoloji Anabilim Dalı, 16059, Nilüfer/Bursa
Telefon: +90 533 2239881
Faks: +90 224 4428 142
E-posta: gurselsavci@gmail.com

Yayıncı: AVES

Adres: Büyükdere Cad. No: 105/9 34394 Mecidiyeköy, Şişli, İstanbul
Telefon : +90 212 217 17 00
Faks : +90 212 217 22 92
E-posta : info@avesyayincilik.com
Web : www.avesyayincilik.com

YAZARLARA BİLGİ

Genel Bilgiler ve Editörler Kurulu Politikası

Türk Radyoloji Dergisi (Türk Radyoloji Derg), Türk Radyoloji Derneği'nin yazı dili Türkçe olan resmi yayın organıdır. Dergi Nisan, Ağustos ve Aralık aylarında olmak üzere yılda üç kez yayımlanır.

Tüm yazılar bilimsel katkıları, özgünlükleri ve içerikleri açısından bilimsel komite tarafından bağımsız hakemlik ilkelerine göre değerlendirilir.

Basılı versiyonu bulunmayan dergi, sadece www.turkadyoloji.org adresinden yayın yapmaktadır. Yazılar, bu sayfadan ücretsiz olarak okunabilir ve tam metin PDF dosyaları şeklinde indirilebilir.

Üst Yazı

Türk Radyoloji Dergisi'ne gönderilecek tüm yazılar, bir "üst yazı" içermelidir. Üst yazıda; iletişim kurulacak yazar(lar)ın adres, telefon, faks numaraları ve e-posta adresleri, yazının aynı zamanda değerlendirilmek üzere başka bir elektronik ya da basılı mecraya gönderilip/gönderilmediği ve daha önce Türkçe ya da başka bir dilde yayımlanıp/yayımlanmadığı belirtilmelidir. Ayrıca, değerlendirme aşamasındaki yazının değerlendirme sürecindeyken başka bir dergiye gönderilmeyeceği bilgisi açıkça vurgulanmalıdır. Hazırlanan yazı, kağıda basıldıktan sonra imzalanmalı ve bu haliyle taranarak .jpg dosyasına dönüştürüldükten sonra sistemimize yüklenmelidir. Daha önce başka bir dergiye gönderilen, ancak yayına kabul edilmeyen yazılar için açıklama yapılmalıdır. Bu yazıların, önceki hakem raporlarının Dergimize gönderilmesi, değerlendirme sürecinin hızlanmasını sağlayacaktır. Toplantılarda sunulan yazılar için organizasyonun tam adı, tarihi, şehri ve ülkesi belirtilmelidir.

Telif Hakkı

Yazarlar, yazının değerlendirme aşamasından itibaren, ulusal ve uluslararası yasalar çerçevesindeki her türlü telif hakkını dergiye devreder. Bunun için, tüm yazarlar tarafından imzalanan "Yayın Hakkı Devir Formu", yazının sisteme yüklenmesi aşamasında Dergiye ayrıca gönderilmelidir. Yazılarda kullanılan metin, tablo, şekil, resim ve her türlü içeriğin, ulusal ve uluslararası telif haklarına konu olabilecek mali ve hukuki sorumluluğu yazarlara aittir. Yayına kabul edilen makalenin yayın hakkı, alınan telif hakkı devri doğrultusunda Türk Radyoloji Dergisi'ne geçer.

Bilimsel ve Etik Sorumluluk

Yazarlar, bilimsel verilerinin doğruluğundan bizzat sorumludurlar. Kişilerin yazarlık hakkını, çalışmaya verdikleri katkıya uygun olarak elde ettikleri kabul edilir.

Yazarlık haklarına riayet etmek, hayalet ve lütuf yazarlığa imkan vermemek için "Yazar Katkı Formu", sorumlu yazar tarafından doldurulmalıdır.

Makalede, bir kitap veya yayında yayımlanmış bir görüntü kullanılması durumunda, yayın sahibi ve yayımlayıcı kurumdan yazılı izin alınması ve gönderim aşamasında söz konusu iznin Yayın Kurulu'na sunulması gerekmektedir.

Üst yazıda, çalışma kapsamında incelenen kişilerden veya yasal vasilerinden 'bilgilendirilmiş onam formu' ("informed consent") ve çalışılan kurumun etik kurulundan 'etik kurul izni' alınıp/alınmadığı veya çalışmada insan deneyleri ile ilgili 1975'te yayımlanan Helsinki Bildirgesi'ne uyulup/uyulmadığı belirtilmeli, varsa aksi durumlar açıklanmalıdır. Deneysel çalışmalar ve ilaç araştırmalarında, Dünya Tıp Derneği "World Medical Association (WMA)" tarafından belirlenen "Declaration of Helsinki-Ethical Principles for Medical Research Involving Human Subjects" ve "Guide for the Care and Use of Laboratory Animals" ile ilgili etik komisyon raporu istenecektir.

Araştırmalara yapılan her türlü yardım ve diğer desteklerin alındığı kişi ve kuruluşlar beyan edilmeli ve çıkar çatışmasıyla ilgili durumları açıklamak amacıyla "International Committee of Medical Journal Editors" (ICMJE) Potansiyel Çıkar Çatışmaları Bildirim Formu doldurulmalıdır.

Çevrimiçi Makale Gönderme

Yazılar, A4 kağıdı boyutundaki sayfada, 12 punto, 1.5 satır arası ile Word belgesi (*.doc) olarak hazırlanmalı, www.turkadyoloji.org adresindeki "çevrimiçi yazı gönder-takip et" sistemi kullanılarak gönderilmelidir. Bu sistem dışından gönderilen yazılar değerlendirmeye alınmayacaktır. İletişim kurulacak yazarlara, sisteme kayıt olmalarından sonra, kullanıcı adı ve şifre sağlanacaktır. Yazarların, tanımlanan kullanıcı adı ve şifre ile makale gönderme sistemine girmelerinden sonra, sistemin yönlendirici bilgilerini dikkatlice okumaları ve tüm bilgileri eksiksiz kaydetmeleri, gereksiz gecikmeleri önleyecektir. Yazının resim, şekil, tablo ve kaynak gibi eklerinin yanı sıra, "üst yazı", «telif hakkı devir formu», "potansiyel çıkar çatışmaları bildirim formu" ve "etik kurul izin" formları gibi gerekli ek belgeler de aynı anda sisteme yüklenmelidir.

Makalelerin Hazırlanması

Yazıların formatı Dergi kurallarına ve ICMJE tarafından hazırlanan ICMJE-Recommendations for the Conduct, Reporting, Editing and Publication of Scholarly Work in Medical Journals (updated in December 2015-<http://www.icmje.org/icmje-recommendations.pdf>) kurallarına göre düzenlenmeli, sunumu ise uluslararası kılavuzlara uygun olmalıdır. Randomize çalışmalar CONSORT, gözlemsel çalışmalar STROBE, tanısıl değerli çalışmalar STARD, sistematik derleme ve meta-analizler PRISMA, hayvan deneyli çalışmalar ARRIVE ve randomize olmayan davranış ve halk sağlığıyla ilgili çalışmalar TREND kılavuzlarına uyumlu hazırlanmalıdır.

Makale yazımında, Türk Dil Kurumu'nun Bilim ve Sanat Terimleri Sözlüğü ve Tıp Terimleri Kılavuzu gibi kaynaklar kullanılmalıdır. Kısaltmalar, özet ve ana metin içerisinde ayrı ayrı olmak üzere, ilk kullanımda tanımlanmalı ve kısaltma, tanımın ardından parantez içerisinde verilmelidir. Kısaltmaların dilimizde kullanılan şekli tercih edilmelidir (CT yerine BT gibi). Yabancı sözcükler, Türkçe okunuşlarına göre yazılmalıdır. Dergi, gerekli gördüğü yerlerde dil ve yazım ile ilgili uygun düzeltmeleri yapma hakkını saklı tutar. Yazılar, gerekli görüldüğünde düzeltme yapılmak üzere sorumlu yazara geri gönderilebilir.

Dergiye gönderilen yazılar ilk aşamada, Editörler tarafından ön değerlendirmeye alınır. İntihal, kopya ve mükerrer yazım ("duplication")

açısından yayın denetimleri de bu aşamada yapılır. Bu türden etik sorunların saptanması durumunda, Committee on Publication Ethics (COPE) kılavuzları çerçevesinde işlem yapılacaktır. Bu aşamaları geçtikten sonra yazı, çift-kör yöntemle seçilmiş en az 2 hakeme gönderilir. Hakemler, yazının konusuyla ilgili uluslararası literatürde yayınları ve atıfları olan bağımsız uzmanlar arasından seçilmektedir. Araştırmalar, sistematik derlemeler ve meta-analiz yazıları ayrıca istatistik kontrolünden geçirilir. Yazarlar, metinde büyük bir değişiklik yapılmaması şartıyla, Editörler tarafından gerekli görülen düzeltmelerin yapılmasını kabul ederler.

Yazılar basıma kabul edildikten sonra yazar sayısında ekleme, çıkarma veya isim sırasında değişiklik yapılamaz.

Başlık Sayfası

Her yazıda başlık sayfası, çevrimiçi ("online") sisteme ayrı bir Microsoft Word dosyası olarak yüklenmeli, yazının Türkçe-İngilizce başlığı, en son akademik dereceleriyle birlikte yazarların tam adları, çalışmanın yapıldığı bölüm, kurum, şehir ve ülke bilgilerini içermelidir. Çalışma farklı kurumlarda gerçekleştirildiyse, yazarların kurumları üst simgeler ile belirtilmelidir. Yazıma adresinde; sorumlu yazarın tam adı, posta ve e-posta adresleri, telefon ve faks numaraları yer almalıdır. Yazının içeriği daha önce herhangi bir sunumun bir parçası olmuşsa toplantının adı, tarihi ve yeri belirtilmelidir. Finansal Destek Beyanı ve Teşekkür bölümleri de bu sayfada yer almalıdır.

MAKALE TİPLERİ

A. Özgün makale

Özet, Giriş, Gereç ve yöntem, Bulgular, Tartışma ve Kaynaklar bölümlerinden oluşur.

Özet

Özgün makalelerin özeti 250 kelimeyi geçmemelidir. Özetle yazının amacı, gereç ve yöntem, bulgular ve sonuç bölümleri kısa ve açık olarak verilmeli, özet bölümü yazı okunmadan da yazı hakkında fikir verecek şekilde yapılandırılmalıdır. Yazının İngilizce başlığını da içeren İngilizce özet, ayrıca yazılmalıdır. Türkçe özet Amaç, Gereç ve Yöntem, Bulgular ve Sonuç alt başlıklarını, İngilizce özet ise Purpose, Material and Methods, Results ve Conclusion alt başlıklarını içermelidir.

Anahtar kelimeler

Türkçe ve İngilizce özetlerin altında en az 3, en fazla 5 adet kelime veya tamlama verilmelidir. Kısaltmalar, anahtar kelime olarak kullanılmamalıdır.

Giriş

Bu bölümde, konu birkaç cümle ile anlatılarak en son gelişmeler verilmeli, gereksiz ayrıntılardan kaçınılmalı; bu çalışmayı yapış nedeni ve amacı açık bir şekilde anlatılmalıdır.

Gereç ve yöntem

Çalışılan hasta grupları ya da laboratuvar hayvanları, kullanılan gereçler ve yöntem, çalışma planı, ve kontrol grupları açık ve kısa olarak

anlatılmalıdır. Yararlanılan istatistiksel analiz yöntemleri ve etik konularla ilgili izinler yukarıda açıklandığı gibi belirtilmelidir. Bu bölüm, kullanılan yöntemi uygulamak isteyen birisine öğretecek kadar ayrıntılı, okuyucuyu sıkmayacak kadar kısa ve net olmalıdır. Kullanılan ilaçların ve cihazların özgün isimleri ile birlikte üretici firma adı ve üretildiği ülke yazılmalıdır.

Bulgular

İstatistiksel yöntemlerle desteklenmiş bulgular ayrıntılı olarak verilmelidir. Resim, şekil ve tablolar, metin içinde verilen bulguları desteklemeli, ancak tekrar etmemelidir. Verinin, metin, tablo veya şekil formatındaki sunumların bir tanesinde gösterilmesi yeterlidir. Bu bölümde, sadece en önemli bulgular vurgulanmalı, bulgular diğer araştırmalarla karşılaştırılmamalıdır; bu tip karşılaştırmalar tartışma bölümüne saklanmalıdır.

Tartışma

Çalışmanın bulguları, ilgili literatür verileri ile karşılaştırılarak irdelenmeli, önemi ve farkı vurgulanmalıdır. Bu bölümde, çalışmanın eksik yanları açıkça belirtilmeli ve gerekiyorsa sorunun çözümüne yardımcı olacağı düşünülen çalışma önerileri yapılmalıdır. Bulgular bölümünde sunulan detaylar tekrar edilmemeli ve bu bölümünde belirtilmemiş yeni veri sunulmamalıdır. Görüşler sadece çalışmada bulunan gerçeklerle desteklenecek şekilde sınırlandırılmalı, araştırılmayan ya da gösterilemeyen varsayımlar tartışmaya eklenmemelidir. Özgün yazılarda, yazı 18 sayfa veya 4500 kelimeyi, kaynak sayısı 35'i ve resim-grafiklerin sayısı 15'i aşmamalıdır.

B. Derleme

Güncel bir konunun, uzman kişilerce derinliğine incelendiği ve bu kişilerin deneyimlerinin ayrıntılı literatür verileri ile sentezlendiği yazılardır. Bu yazılar, bir konunun klasik bilgi ötesinde zenginleştirilerek yorumlanması şeklinde olmalı ve ilişkili en son yayınlar gözden geçirilerek hazırlanmalıdır. Yazının özeti, alt başlıksız düzenlenmelidir; ana metnin alt başlıkları ise yazarlar tarafından seçilebilir. Bu tür yazılarda, yazı 15 sayfa veya 4000 kelimeyi, kaynak sayısı 50'yi ve resim-grafiklerin sayısı 20'yi aşmamalıdır.

C. Resimlerle bir konu

Bir konunun, resim ve şekil ağırlıklı olarak sunulmasıdır. Pratikte sık karşılaşılan konular seçilmeli, yazılı bölüm olabildiğince kısa olmalı ve konu eğitici bir şekilde sunulmalıdır. Yazının alt başlıkları, yazarlar tarafından seçilir. Özete gerek yoktur. Bu tür yazılarda, yazı 4 sayfa veya 1500 kelimeyi, kullanılan kaynak sayısı 15'i ve resim-grafiklerin sayısı 30'u aşmamalıdır.

D. Olgu sunumu

Eğitici değeri olan, ilginç ve nadir görülen olgular seçilmelidir. Ayrı bir sayfada, olgunun neden sunulduğunu ve ana bulgularını içeren, alt başlıksız bir şekilde düzenlenmiş İngilizce bir özet bulunmalıdır; Türkçe özete gerek yoktur. Yazının amacını da içeren kısa bir girişten sonra radyolojik yorumda, öncelik taşıyan kısa klinik bilgilerle sunuma geçilmeli, tartışma bölümünde olgunun literatür verilerine katkısı vurgulanmalıdır. Olgu sunumlarının 4 sayfa veya 1500 kelimeyi, kaynak sayısının 8'i ve görüntü sayısının 4'ü aşmaması gerekir.

E. Nasıl yapılır?

"Nasıl yapılır?" bölümünde, radyoloji pratiğinde en çok yapılan işlemler, konunun uzmanı kişilerce anlatılır. Anlatım kısa ve açık olmalı, gerektiğinde çizimlerle desteklenmeli ve kullanılan gereçler açık isimleri ile belirtilmelidir. Bu yazıların başlıca amacı, bu işlemleri yapmak isteyen radyoloji uzmanlarına yardımcı olmaktır. Genellikle Yayın Kurulu'nun davet ettiği yazarlar tarafından hazırlanır.

F. Tanınız nedir? ve Radyoloji Arşivinden

Eğitim amacına dönük ilginç olguların açık bir şekilde sunulduğu ve Yayın Kurulu'nun davet ettiği yazarlar tarafından hazırlanan yazılardır.

G. Editöre Mektup

Son bir yıl içinde Türk Radyoloji Dergisi'nde yayımlanan bir yazının önemi, gözden kaçan hatası veya bilinmesi gereken diğer ayrıntılarının vurgulandığı yazılardır. Yazarlar, okurların ilgisini çekebileceğini düşündükleri eğitici olgu ve konular hakkında da editöre mektup gönderebilirler. Okurların konuyla ilişkili, yorum içeren kendi görüşleri de bu bölümde sunulabilir.

Bu tür yazıların, 2 sayfa veya 500 kelimeyi, kaynak ve resim sayısının da 4'ü aşmaması gerekir.

Kaynaklar

Kaynaklar ayrı bir sayfada, yazı içindeki geçiş sırasına göre l'den başlanarak dizilmelidir. "Biomedikal Dergilere Gönderilen Makaleler için Gereklİ Standartlar"a uygun olarak hazırlanmalıdır (<http://www.amaassn.org/public/peer/wame/uniform.htm>). Dergi isimleri "Index Medicus"ta kullanıldığı şekilde kısaltılmalıdır. Yazar sayısının altıyı geçtiği kaynaklar için, ilk üç isim yazıldıktan sonra Türkçe ise "ve ark", yabancı dilde ise "et al" kısaltmaları kullanılabilir.

a. Dergilerde yayımlanan makalelerden yararlandıđında: Mendelson EB, Bohum-Velez M, Neiman HL. Endometrial abnormalities: evaluation with transvaginal sonography. AJR 1989; 160: 130-137.

b. Kitaplardan yararlandıđında: Morrow PC, Townsend DE. Synopsis of gynecologic oncology, 3rd. ed. New York: Churchill Livingstone 1987; 159-205.

c. Kitap içerisindeki bölümlerden yararlandıđında: Hoskins WJ, Perez C, Young RC. Gynecologic tumors. In: DeVita VT Jr, Hellman S, Rosenberg SA, eds. Cancer: principles and practice of oncology. 3rd. ed. Philadelphia: Lippincott, 1989; 1099-1150.

Tablolar

Tablolar ana dosyanın sonunda, kaynak listesinden hemen sonra sunulmalıdır. Yazıda yer verilen tüm tablolara ana metin içerisinde atıf yapılmalı, tablolar atıf sırasına uygun biçimde numaralandırılmalıdır. Her tablo için tablonun içeriđi ve amacını belirten açıklayıcı bir başlık kullanılmalı, başlık tablo üzerinde verilmelidir. Tablolarda kullanılan

tüm kısaltmalar (ana metin içerisinde tanımlanmış olsalar bile) tablo altında tanımlanmalıdır. Tablolar, Word yazılımının "Tablo Ekle" komutu kullanılarak hazırlanmalı, okunması kolay bir biçimde düzenlenmelidir.

Şekiller

Şekiller, grafikler ve fotoğraflar ana dosyaya eklenmemelidir; değerlendirme sürecinde yaşanabilecek aksamaların önlenmesi amacıyla ayrı dosyalar halinde .tiff veya .jpg formatında, yüksek boyut ve çözünürlükte (minimum 300 dpi ve 100x100 mm) çevrimiçi makale sistemine yüklenmelidir. Gri-skatalı görüntüler, en az 600 dpi çözünürlüğe sahip olmalıdır. Şekiller alt birimlere ayrıldıđında her alt birim ayrı bir dosya olarak sisteme yüklenmeli, alt birimler tek bir görsel oluşturacak biçimde birleştirilmemelidir. Kalın/ince oklar, yıldızlar vb işaret ve semboller, şekil altyazılarını desteklemek amacıyla kullanılabilir. Yazının geri kalan kısımlarında olduđu gibi şekiller de "kör" hazırlanmalı, yazar, hasta, kurum vb bilgilerini işaret edebilecek tüm bilgiler şekillerin kapsamı dışında bırakılmalıdır.

Şekil altyazıları ana dosyanın en sonunda sunulmalı, şeklin alt birimlere ayrıldıđı durumlarda aşağıdaki formatta düzenlenmelidir:

Resim 3. a-d. a. Boston Scientific Flexima Quickstick (8-10 F) trokar kateter, **b.** Biotech Neo-Hydro (8-10-12-14 F) trokar kateter, **c.** Uresil (6-8-10-12-14 F) trokar kateter, **d.** Argon Medical Skater (6-8-10-12-14 F) trokar kateter.

Bilimsel kısaltmalar: Radyasyon ölçümleri ve laboratuvar değerleri "International System of Units (SI)" kullanılarak verilmelidir. Bu birimler sistemi için JAMA 1986; 255: 2329-2339 kaynađına bakılabilir. Kan basıncı mmHg cinsinden verilmeli, cc yerine mL tercih edilmeli, kısaltmaların sonlarına nokta konulmamalıdır.

Düzeltilmeler

Gelen yazıların, konuyla ilgili ve deneyimli hakemlerce değerlendirilmesi sonrasında gerektiğinde başvurdukları düzeltme talepleri ve eleştiriler, iletişim adresi belirtilen yazara gönderilir. Basımın gecikmemesi için istenen düzeltmeler, en kısa zamanda cevaplandırılmalıdır. Düzeltmelerin cevapları ile birlikte en geç 30 gün içinde tarafımıza gönderilmesi gerekmektedir. 30 günden sonraya kalan düzeltmelerde, editörler kurulu makaleyi geri çevirme hakkını saklı tutar. Düzeltmelerde, tüm hakemlerin görüşlerine ayrı ayrı cevap yazılmalı ve yapılan düzeltmelerin sayfa numarası ile satır sırası belirtilmelidir. Yapılan tüm değişikliklerin metin üstünde koyu olarak belirtildiđi bir kopya ile düzeltmeler yapıldıktan sonraki son halinin temiz bir kopyası birlikte gönderilmelidir. Sunulan kaynakların ve verilerin doğruluđundan yazarlar sorumludur. Hatalı, aldatıcı veya yanlış yönlendirici bilgilerin varlıđı fark edildiđinde, "baş editör" makaleyi yayımdan çekme ve bunu duyurma hakkına sahiptir.

İÇİNDEKİLER

ÖZGÜN ARAŞTIRMALAR

- 44** Bilgisayarlı tomografi incelemelerinde PraCTdose Calculator ile etkin dozun saptanması
Radiation dose estimation by using PraCTdose Calculator in computed tomography
T. Öncü, G. K. Ataç, T. İnal, F. Bulgurlu, E. Bulur
- 52** Radyoloji çalışanlarının radyasyondan korunma farkındalığının değerlendirilmesi
A study for assessing radiation protection awareness of radiology professionals
G. K. Ataç, T. İnal, A. Alhan, Y. Pabuşçu
- 59** Akciğer tüberkülozu şüphesi bulunan çocukların BT incelemesinde, mediastinal ve hiler lenfadenopatilerin değerlendirilmesi: Gözlemciler arası uyum
Evaluation of mediastinal and hilar lymphadenopathies on CT in children with suspected pulmonary tuberculosis: Interobserver variability
M. F. Özkul, F. Palabıyık, E. Salı, S. Çelebi, M. K. Hacımustafaoğlu, Z. Yazıcı

DERLEME

- 64** Sanal kolonoskopi: Çekim tekniği ve klinik uygulamalar
Virtual colonoscopy: Imaging technique and clinical indications
N. Haliloğlu, Ç. Uzun

OLGU SUNUMLARI

- 70** Duktus venozus agenezisi ve olası koryoanjiyom birlikteliği: Ender bir durum
Ductus venosus agenesis and accompanying chorioangioma: A rare case
E. A. Özbacı
- 74** Batın sağ alt kadranda ağrısının nadir bir sebebi: Apendiks mukoseli
A rare cause of abdominal right iliac fossa pain: Appendix mucocele
U. Koç, S. Mısırlıgil

RESİMLERLE BİR KONU

- 77** Lipomların nadir lokalizasyonları: BT ve MR görünüşleri
Rare locations of lipomas: CT and MRI appearances
M. Tüzün, B. Hekimoğlu

RADYOLOJİ TARİHİNDEN

- 81** Dr. Osman Şevki Uludağ
Dr. Osman Şevki Uludağ
O. Dicle

84 TANINIZ NEDİR?